

Livsopppholdsutvalget

Innspillseminar 16. april 2018

Innledning

Oddbjørn Raaum (utvalgsleder)

Mandatet

(utvalgte hovedpunkter)

- **Utvalget skal utrede løsninger og modeller for finansiering av livsopphold, med sikte på at flere kan ta opplæring på grunnskole og videregående nivå.**
- De som trenger finansiering til livsopphold er en **heterogen målgruppe**, og de vil ha ulike behov. Mange i målgruppen er innvandrere.
- Ekspertutvalget skal vurdere **eksisterende** finansieringsordninger
- Det skal vurderes **endringer** i regelverk og praksis ved eksisterende ordninger og eller om det er behov for **helt nye** løsninger.

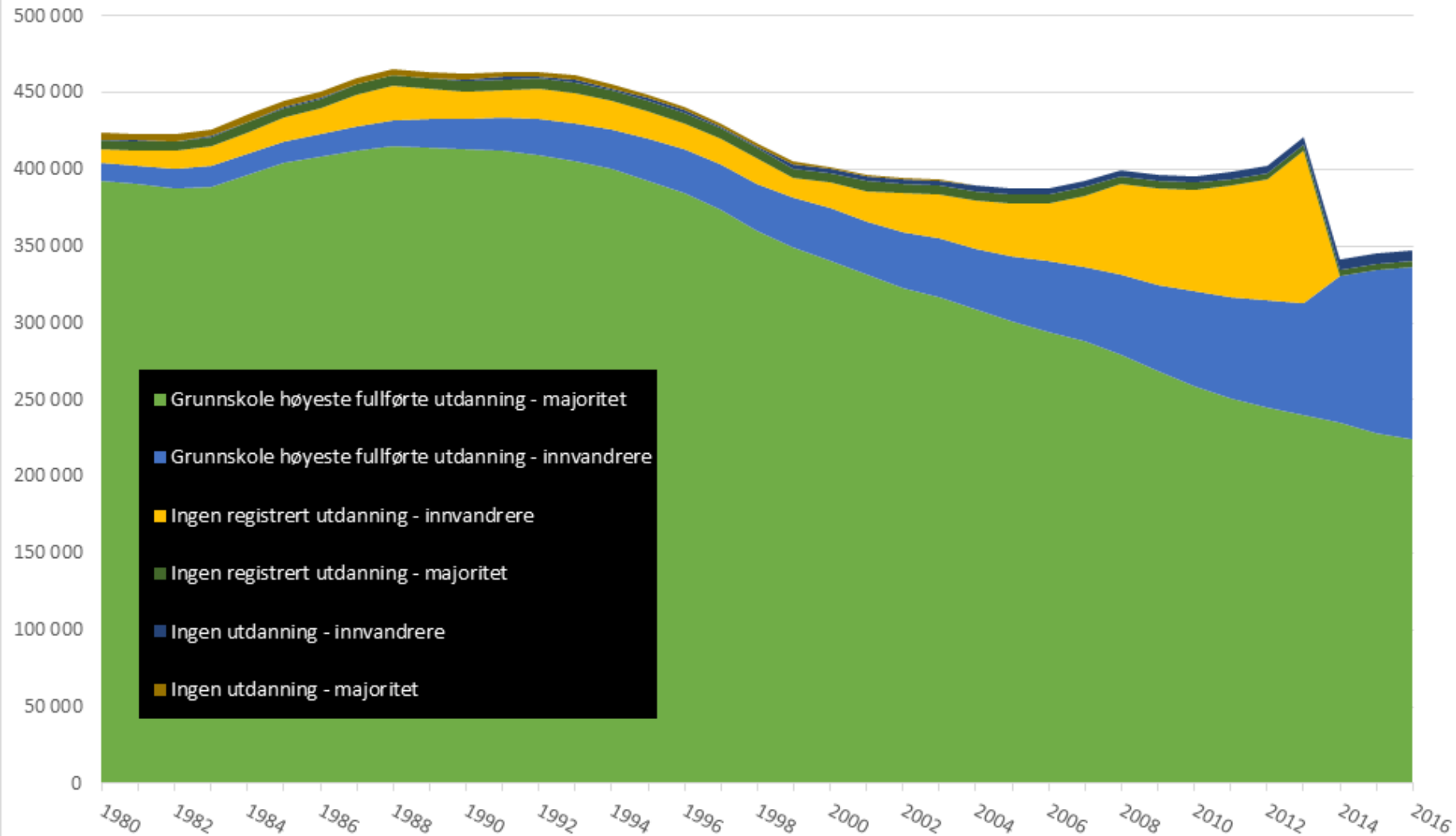
- Det skal vurderes om **strukturelle forhold** kan være til hinder for gode løsninger
- Utvalget skal foreslå ulike modeller som kan gi **grunnlag for forsøk og effektevalueringer**.
- Minst en av de samlede løsningene utvalget foreslår skal ligge **innenfor eksisterende totale budsjettammer**. Et av forslagene må samlet sett kunne gi lavere netto offentlige utgifter over tid

Målgruppa

- Voksne uten fullført videregående opplæring
 - Hvorav et mindretall også grunnskole (innvandrere med få unntak)
- Voksne
 - Ikke definert; ved tiltak; ulike hensyn ved nedre og øvre grense
 - Aldersavgrensning kan variere på tvers av ordninger
 - Nedre; over 24 år?

- Utvikling over tid
 - Påfyll av yngre kohorter ikke fullført ved alder 25 år (+)
 - Nettoinnvandring av personer uten fullført (+)
 - Eldre kohorter går ut (flere uten fullføring enn idag) (-)
 - Voksne fullfører grunnskole og videregående (-)
- Svært ulik avstand til fullført videregående innad i målgruppa

Befolkningen uten grunnopplæring eller registrert utdanning, aldersgruppe 25-49 år



Kilde: Statistisk sentralbyrå, Statistikkbanken.

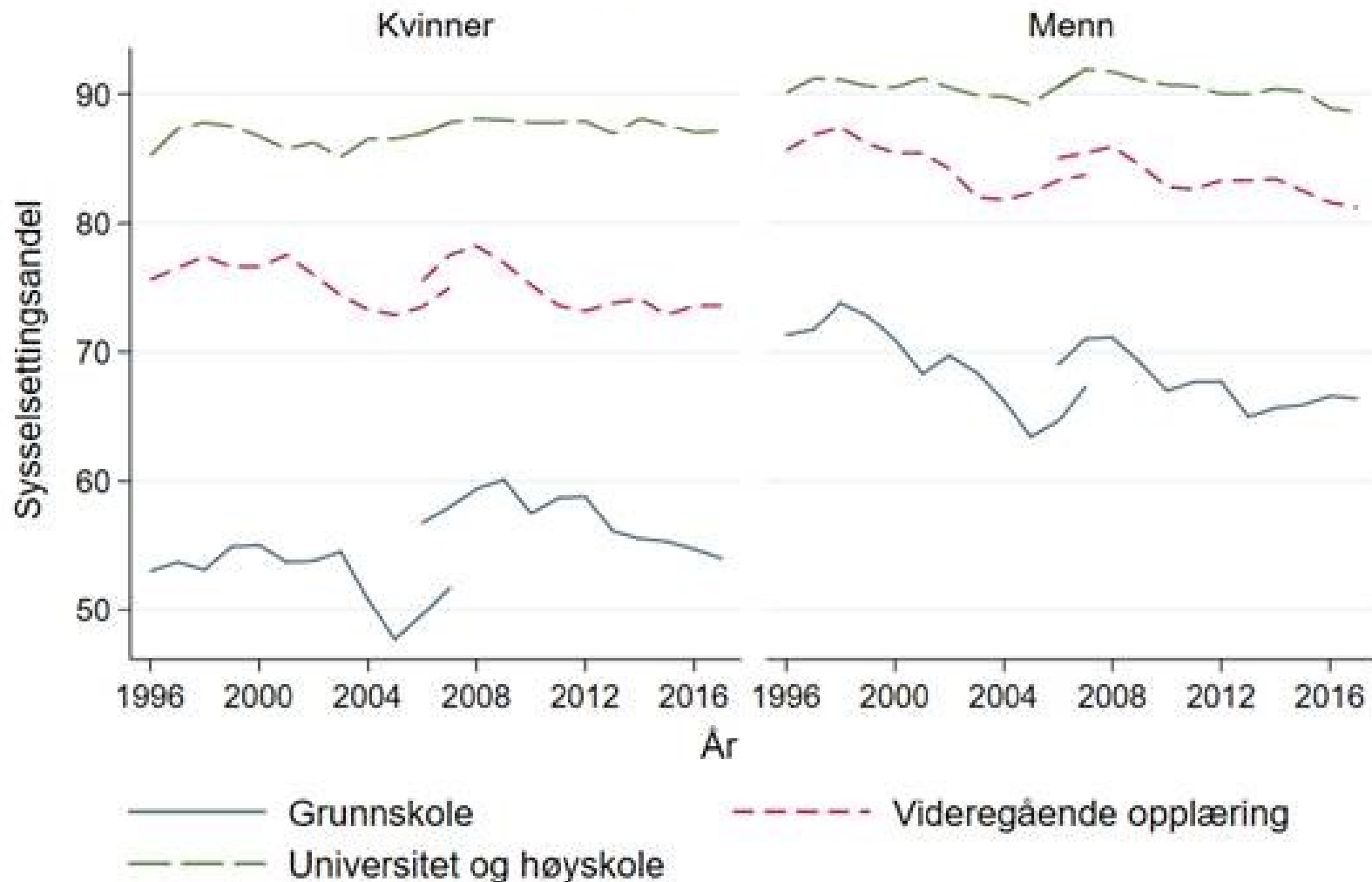
Fra 2014 har SSB fordelt innvandrere uten registrert utdanning til sannsynlig utdanningsnivå (imputert verdier for denne gruppen).

Utfordringen

- Mandatet:
 - Det norske velferdssamfunnet er avhengig av høy yrkesdeltagelse. Kompetanse er en viktig faktor for stabil og varig tilknytning til arbeidslivet.
 - Manglende eller svake muligheter for å sikre tilstrekkelige midler til livsopphold **kan** føre til at voksne ikke begynner på eller gjennomfører nødvendig opplæring.
- Vi vet at
 - Sysselsetting og inntekt er i gjennomsnitt lavere blant personer uten fullført videregående, sammenliknet med dem som fullført
- Men er langt usikre på
 - Hvorfor er det (relativt) få som tar grunnopplæring i voksen alder? I hvilke grad vil bedre finansiering av livsopphold stimulere?
 - Hvilken uttelling vil de som vil bli stimulert til å ta utdanning få på arbeidsmarkedet?
- Mange mener at kompetanse blir stadig viktigere for å lykkes i arbeidslivet => ulempene ved å ikke ha fullført videregående øker over tid.

Arbeidskraftundersøkelsene (25-66 år)

Syssestetting etter utdanningsnivå

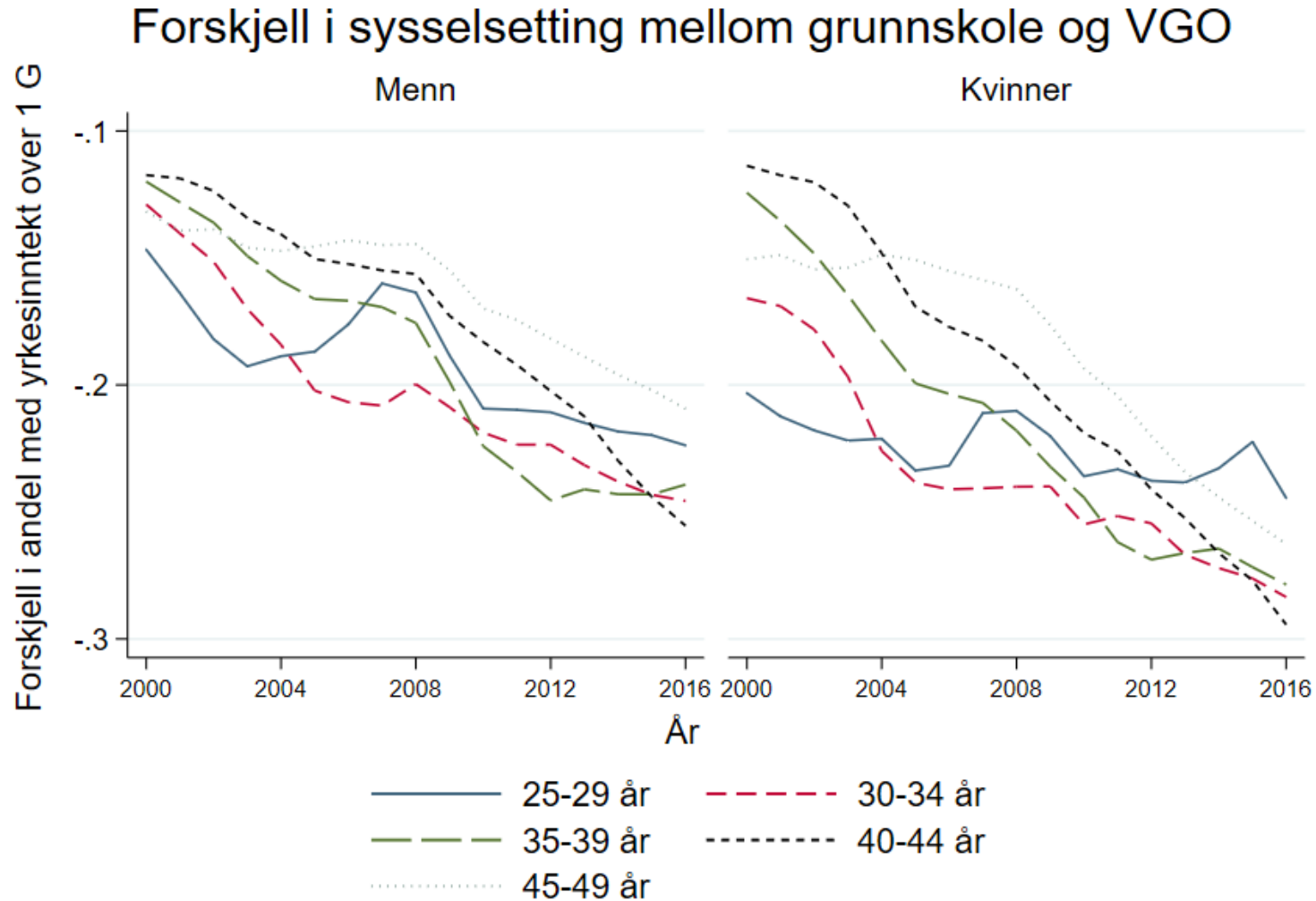


Ingen entydig
tidstrend for
grunnskole vs
videregående

Hva kan vi forvente
av syssestetings-
effekt av fullført
videregående skole
?

Registerbasert sysselsetting

Sysselsatt hvis yrkesinntekt > G

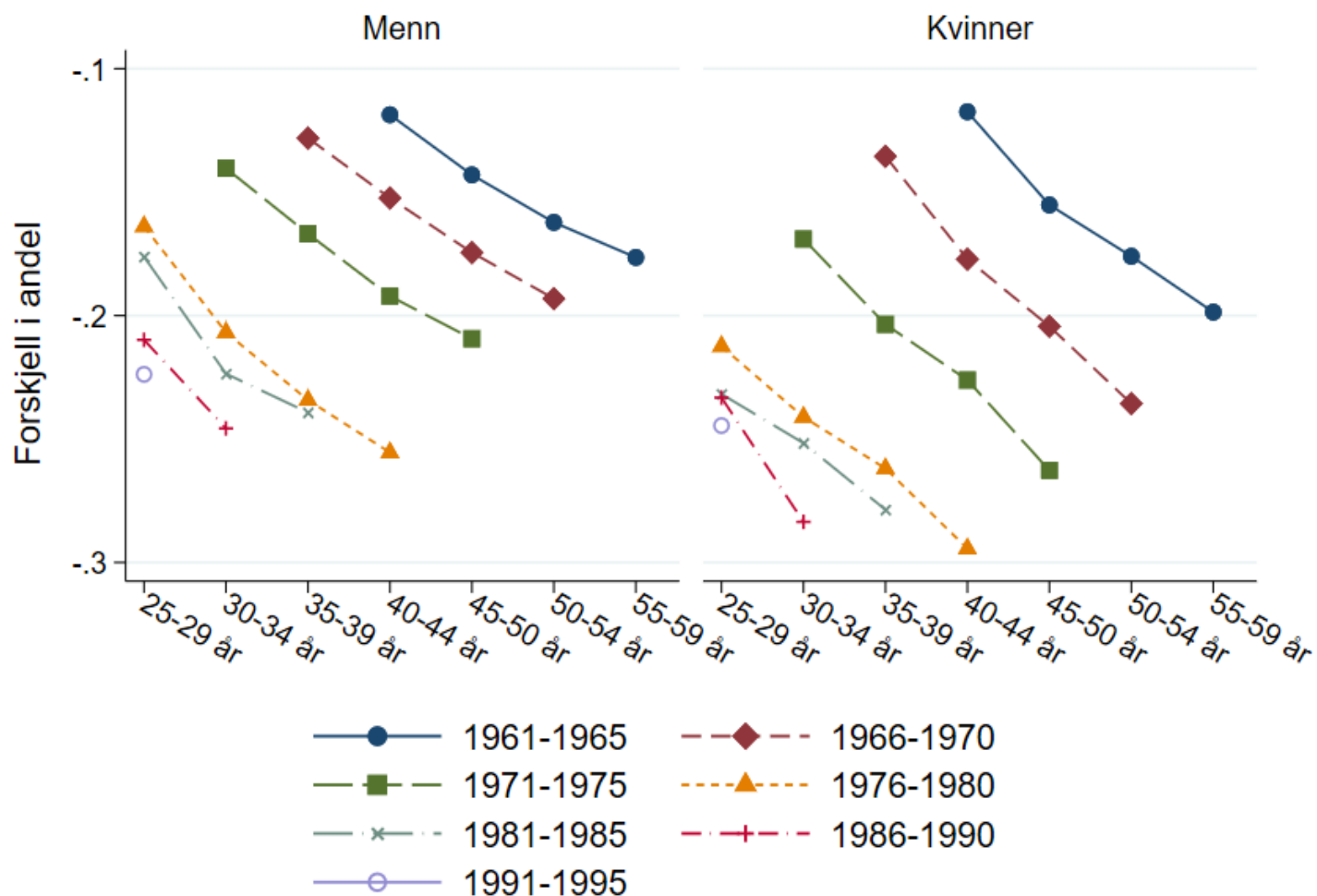


**Økende
sysselsettingsgap
for dem uten
fullført
videregående.**

**Men; store
endringer i
sammensetning
av gruppene
overtid.**

Foreløpige tall

Syssestellingdifferanse uten/med fullført VGO. Etter fødselskohort



Syssestellinggapet øker med alder og over tid (gitt alder).

Men husk; utdanningsgruppene endrer størrelse over tid.

Foreløpige tall

Dagens livsoppholdsytelser

- Livsopphold ved ordinær utdanning skal som hovedregel finansieres gjennom støtte fra Lånekassen, eller gjennom egne midler.
 - Dette gjelder også voksne som mangler grunnskole eller videregående opplæring.
 - Men, Lånekassa hovedkunder er heltidsstudenter i høyere utdanning med en lang yrkeskarriere og god inntektsutvikling foran seg.
- Utover Lånekassa
 - Noen av inntektssikringsordningene i NAV kombineres med ordinær utdanning
 - Lærlingeordningen (via bedriften)
 - Introduksjonsprogrammet
 - Kvalifiseringsprogrammet

Lånekassen - for voksne i grunnskole eller videregående opplæring

- Lånekassen gir støtte til opplæring til voksne under forutsetning om minst 50 prosent studiebelastning.
 - Mottar da støtte etter samme støtteordning som studenter i høyere utdanning.
 - Støtten utgjør 10 634 kr per måned (106 340 kr for et skoleår)
 - Ved bestått eksamen omgjøres 40 prosent til utdanningsstipend.
 - Om lag 11 000 voksne mottok utdanningsstøtte i skoleåret 2016-17.
- Ulemper
 - Denne gruppen voksne er i en annen livssituasjon enn studenter, og opparbeider seg relativt høy gjeld ved å ta utdanning som gir lav avkastning.
 - Støttenivået er ikke nødvendigvis tilpasser voksne med forsørgeransvar og økonomiske bindinger.
 - Lånekassen avkorter støtten ift. trygdeytelser og arbeidsinntekt.

NAV

- Det er flere muligheter til å motta noe støtte fra NAV mens man deltar i ulike opplæringsløp. Ytelsene har imidlertid andre hovedformål enn utdanning, og er i varierende grad egnet som ytelser til voksne med opplæringsbehov.
 - Arbeidsavklaringspenger: Kompetansegivende utdanning mulig etter vurdering
 - Overgangsstønning: ofte i utdanning eller opplæring.
 - Tiltakspenger: gis til deltakere som ikke har andre rettigheter ved deltakelse i opplæring (AMO), to-årig yrkesrettet opplæring eller ordinær utdanning i regi av NAV.
 - Dagpenger ved arbeidsløshet : Ikke sammen med utdanning. Jobbsøker.
 - Kvalifiseringsprogrammet; endringer i forskriftene med anledning for ordinær utdanning.

Lærlingeordningen

- Voksne som deltar i fag- og yrkesopplæringen
 - Lærling (2+2 eller 4 år i bedrift)
 - Fagprøve gjennom praksiskandidatordningen
- I 2015/16 var det om lag 11 400 over 25 år som besto en fag- eller svenneprøve. Av disse var rundt 2 400 lærlinger og 8 500 praksiskandidater (hvorav 2 av 3 første fagbrev)
- Lærlingetilskudd til lærebedriften (4 984 kr per måned) og opplæringskontoret
- Livsopphold (delvis) sikret:
 - Lærlingelønna øker gjennom lærlingperioden.
 - Praksiskandidater er ordinært ansatte i bedriften.

Introduksjonsstønad

- Flyktninger og deres familiemedlemmer (2-3 år uten bosetting)
- Introduksjonsstønad gis til deltakere i introduksjonsprogrammet.
 - Deltakere som har behov for grunnskoleopplæring eller videregående opplæring kan få dette som en del av sitt program.
 - Få oppnår formell kompetanse
- Stønaden er på årsbasis lik 2G (om lag 187 000 kroner i 2017)

Krav til finansieringsordning(er)

- **Utdanningseffekt:** Flere påbegynner og gjennomfører grunnopplæring (grunnskole/videregående)
- **Arbeidsmarkedseffekt:** Den økte kompetansen bør gi uttelling på arbeidsmarkedet (sysselsetting og eller lønn)
- **Avveie utilsiktede virkninger:** Unngå negative konsekvenser for aktører som ikke omfattes av ordningen(e). Også positive indirekte virkninger.

- **Akseptabel kostnadsramme:** Budsjetthensyn, men også relativt til utdannings-og arbeidsmarkedseffekt
- **Ubyråkratisk, enkel å formidle/forstå**
- **Politisk legitimitet (oppfattes “rettferdig” av velgerflertall)**
- **Juridisk gjennomførbar (feks ifht EØS)**

Ulike kategorier tiltak

- Rettighet eller mulighet (rasjonert)
- Typer støtte
 - Lån (med stipendandel)
 - Overføring (“utdanningstrygd”)
- Betinget på oppmøte og eller fullføring ?

Hvem skal betale?

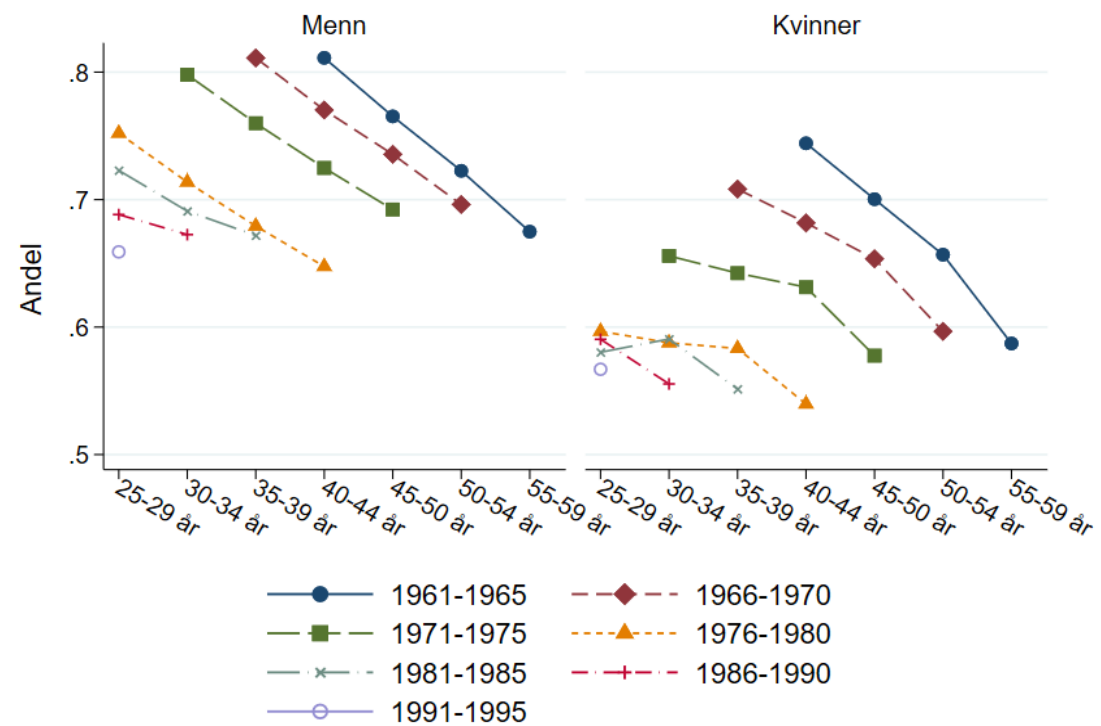
- Offentlig finansiering (skattebetalerne)
- Mindre aktuelt med **pålegg** om finansiering fra arbeidsgiver

Samspill tilbud og finansiering av livsopphold

- Hjelper lite med finansiell støtte om ikke utdanningstilbudet er i samsvar med ønskene
 - Offentlig “skoletilbud” kan vedtas/utvikles
 - Opplæringsarenaer i arbeidslivet betinger interesse fra private og offentlige virksomheter (kan ikke vedtas, jfr. mangel på lærlingeplasser)
- Differensiert tilbud
 - Moduler
 - Nettbasert
- Bosettingsmønster avviker fra utdanningstilbudet

Ekstrastoff

Grunnskole



Videregående

